

***PULAPROMET*** d.o.o.

za prijevoz putnika  
Pula, Starih Statuta 1a

# IZVJEŠĆE O POSLOVANJU

## ZA 2006. GODINU

## 1. UVOD

Izvrješće o poslovanju Trgovačkog društva Pulapromet d.o.o. Pula za 2006. godinu obuhvaća bitna područja djelatnosti. Izrađeno je na bazi statističkih podataka, Bilance, te ostalih dokumenata, evidencija i planova rada koji se izrađuju u Društvu.

Osnovni cilj ovog Izvrješća je upoznati sve vlasnike i ostale korisnike, sa osnovnim aktivnostima i rezultatima poslovanja u 2006. godini, radi rješavanja problematike financiranja, odnosno osiguranja uvjeta za daljnje obavljanje djelatnosti.

Prilikom donošenja Godišnjeg plana poslovanja za 2006. godinu, Pulapromet d.o.o. je procijenio da će u 2006. godini ostvariti rashode koji će se pokriti iz prihoda i iz subvencija. S tim u svezi Društvo je utvrdilo i mjere odnosno način za pokriće gubitaka u poslovanju iz ranijih razdoblja, kao i subvencioniranje djelatnosti u tekućoj godini, odnosno osiguranje sredstava od strane jedinica lokalne samouprave za čije se potrebe prijevoz i obavlja.

Ostvareni rezultati u 2006. godini uspoređuju se s **Planom** kao i rezultatima iz 2005. godine radi sagledavanja ostvarenih pomaka.

Poslovanje Pulaprometa se glede ukupnih troškova vezanih za kapacitete i obujam usluga, bitno ne razlikuje od ostalih tvrtki iz iste grane djelatnosti (javni gradski i prigradski prijevoz). Za ovu je djelatnost karakteristično - **veoma skupa osnovna sredstva, visoka potrošnja energenata, značajni troškovi održavanja, velika zastupljenost ljudskog rada, tj. izrazito visoki troškovi eksploatacije.**

Međutim, cijela 2006. godina bila je posvećena jednom potpuno novom pristupu u sagledavanju javnog gradskog prijevoza, ali i ostalog prometa u Gradu Puli. Suradnjom Grada Pule, Europske Banke za obnovu i razvoj i Pulaprometa pokrenuo se najvažniji projekt u prometnom smislu koji će kupnjom 22 nova niskopodna, klimatizirana autobusa značajno smanjiti plinska ispuštanja kao i nivo buke, te će bitno utjecati na kvalitetniju uslugu i poboljšanje utjecaja na okoliš.

Sam tijek provođenja Projekta započeo je u travnju prihvaćanjem Mandatnog pisma od strane Gradskog Poglavarstva, dok je u svibnju uslijedila izrada ekološkog i prometnog osvrta sadašnjeg stanja prijevoznika, ali i Grada Pule. U svibnju je angažiran i neovisan stručnjak za izradu i kontrolu provedbe natječaja za nabavku autobusa. Natječaj za nabavu autobusa objavljen je u srpnju na stranicama EBRD-a, dok se tijekom kolovoza na Gradskom Vijeću prihvatio taj Projekt.

Krajem kolovoza ( 24.08.2006. ) svečano su potpisani ugovori o podršci, javnim uslugama i zajmu uz prisustvo svih medija. Tom je prilikom direktor za gradsku infrastrukturu EBRD-a gđin. Thomas Maier istaknuo važnost ovakvog sporazuma kojim se uspostavlja jasna komercijalna baza za javni promet, uz povećanje transparentnosti i odgovornosti, kao i izjave gradonačelnika Grada Pule g-dina. Borisa Miletića o svrhovitosti nove prometne strategije koja postavlja europske ciljeve za razvoj gradskog prijevoznog sistema, koji će građanima i posjetiteljima Pule pružiti bolju, sigurniju i čistiju uslugu.

Konačno, potpuno je jasno da organizirani javni gradski prijevoz predstavlja tekovinu jednog modernog poimanja grada u cjelini, predstavljajući tkz. «krvotok» prometnog sustava bez kojeg jedna urbana sredina ne može normalno funkcionirati.

## 2. PROMETNI KAPACITETI

### 2.1. Organizacija gradskog i prigradskog prijevoza

Pulapromet d.o.o. organizira prijevoz putnika u gradskom i prigradskom prometu na mreži linija koje se prostiru na području gradova Pula i Vodnjana, te Općina Barban, Ližnjan, Marčana, Medulin, Fažana i Žminj.

Tijekom godine vršene su korekcije voznog reda, ovisno o broju putnika, zahtjevima korisnika i mogućnostima samog Pulaprometa.

## 2.2 Inventurno stanje voznog parka

Broj autobusa sa stanjem na dan 31.12.2006. godine prikazan je u tablici br. 1.

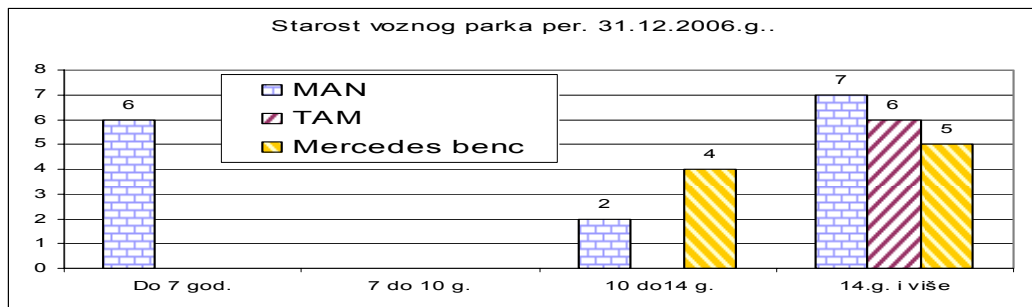
Tablica br. 1. Inventurno stanje voznog parka na dan 31.12.2006. godine

Marka autobusa	Ukupno autobusa	Starosna struktura			
		Do 7 god.	7 do 10 g.	10 do 14 g.	14.g. i više
MAN	15	6		2	7
TAM	6				6
MERCEDES	9			4	5
<b>Ukupno</b>	<b>30</b>	<b>6</b>	<b>0</b>	<b>6</b>	<b>18</b>
Struktura u %	100%	20%	0%	20%	60%

Prosječna starost voznog parka na dan 31.12.2006.godine je 13,67 godina.

U 2006. godini Pulapromet d.o.o. je raspolagao sa 30 autobusa. Starosna struktura voznog parka je izuzetno nepovoljna budući da je 80% autobusa starije od 10 godina, a 60% autobusa je starije od 14 godina.

Graf br. 1. Starosna struktura autobusa



U eksploatacionalnoj skupini od 7 do 10 godina starosti Pulapromet ne posjeduje niti jedan autobus, što je odraz nekontuirane obnove voznog parka. Najviše zabrinjavaju vozila u starosnoj dobnoj skupini sa 18 godina i stariji, gdje ima 10 autobusa. Upravo se iz navedenih razloga i pokrenuo projekt nove gradske prometne strategije radi kvalitetnijeg prijevoza putnika, kvalitetnijeg održavanja vozila i smanjenja troškova održavanja, te posljedično poboljšanja kvalitete usluge.

## 2.3. Tehnička ispravnost voznog parka

Prosječan koeficijent tehničke ispravnosti voznog parka za 2006.godinu je iznosio 90%, veći je u odnosu na prošlu godinu (u 2005.godini bio je 89,4%), što je učinak povećanih napora u održavanju voznog parka.

## 2.4. Prijedeni kilometri

Broj prijeđenih kilometara je za 3% veći uspoređujući s 2005.-om godinom. Tijekom 2006.godine uvedena je nova gradska linija br. 6. Jadreški – Kaštanjer – Valkane i izvršeno je usklađivanje polazaka autobusa na gradskim i prigradskim linijama vezano za potrebe korisnika, kao i reduciranje broja polazaka na pojedinim linijama, gdje je manji broj putnika. Pregled broja prijeđenih kilometara i prevezenih putnika u zadnjih 11 godina prikazan je u Tablici br. 2.

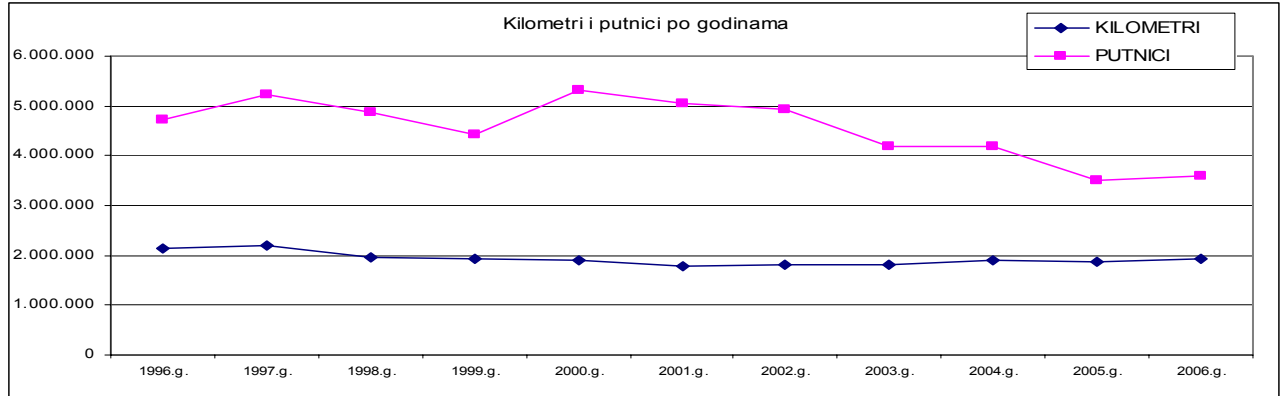
**Tablica br. 2** Prijedeni kilometri i prevezeni putnici

	1996.g.	1997.g.	1998.g.	1999.g.	2000.g.	2001.g.	2002.g.	2003.g.*	2004.g.*	2005.g.**	2006.g.**
KILOMETRI	2.129.035	2.212.786	1.959.031	1.940.622	1.902.338	1.775.872	1.810.678	1.817.118	1.900.695	1.872.018	1.936.653
PUTNICI	4.723.274	5.226.022	4.882.636	4.434.701	5.304.866	5.057.582	4.930.637	4.201.359	4.198.893	3.515.211	3.592.991

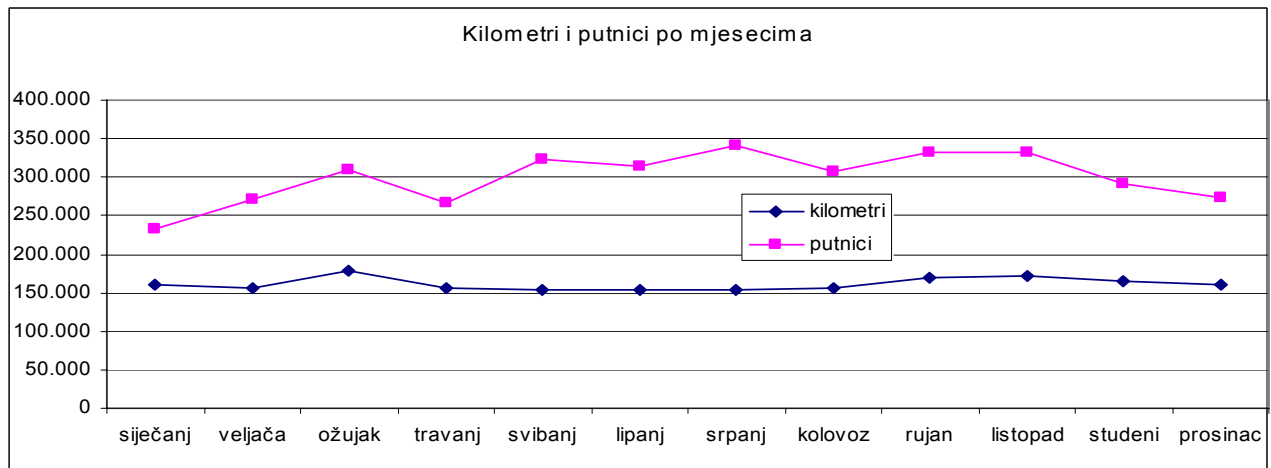
\*. Novi naplatni sustav prikazuje točan broj putnika ( prethodnih se godina broj putnika korisnika pretplatnih karata izračunavao na temelju procjena )

\*\*-. Sve vrste karata uvedene su u sustav i time predstavljaju točan broj putnika u vozilima JGP-a

**Graf br. 2** Dinamika prevezenih putnika i prijedanih kilometara po godinama



**Graf br.3.** Kretanje broja putnika i prijedanih kilometara po mjesecima tijekom godine 2006.g.



Prijedena kilometraža, kao dio prometne ponude, nema izravan utjecaj na prevezene putnike (Graf br.3).

## 2.5. Broj prevezenih putnika

Na temelju podataka koje omogućava BUScard sustav u 2006 godini evidentirano je 3.592.991 putnika, što je za 2% više nego u 2005. godini.

Jedinična struktura po vrstama karata promijenila se u odnosu na prethodne godine (prije uvođenja novog naplatnog sustava), tako da je kategorija putnika koja je ranije kupovala karnet karte sada češće kupovala kartu u autobusu.

Broj putnika koji je kupovao karte u autobusu povećan je na 5,7 puta u odnosu na 2002.godinu. Nadalje, uočava se stagnacija i pad putnika koji koriste beskontaktno vrijednosne karte u korist nekih vrsta pretplatnih mjesečnih karata ( tablica 4. i 5. ).

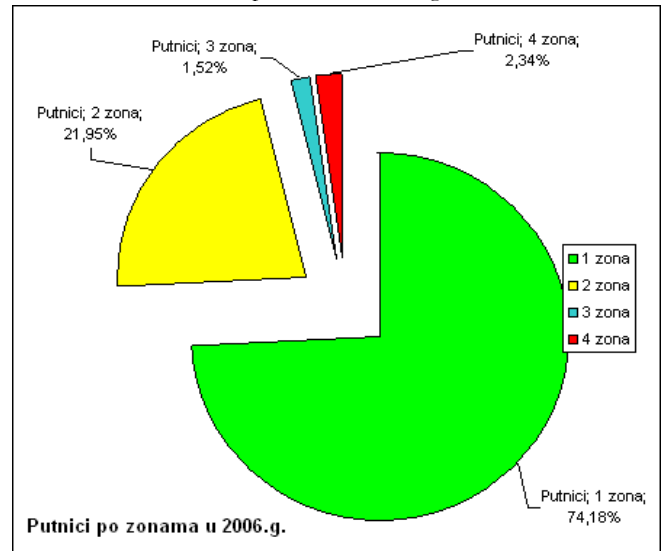
Novi naplatni sustav osigurava podatke o broju putnika po linijama i po vrstama karata. Najviše putnika prevezeno je u I tarifnoj zoni (linije br.1. do br.9.), zatim u II tarifnoj zoni (linije br. 21. do br. 27.), a broj putnika u IV tarifnoj zoni (linije br. 41. i br. 42.), je nešto veći od broja putnika u III tarifnoj zoni (linije br. 31. i br.32.), što je prikazano u Tablica br.3. i Graf br.4.

Od gradskih linija najviše putnika prevezeno je na liniji br. **3**: Šijana – Vidikovac – Verudela. Kod prigradskih linija najviše putnika prevezeno je na liniji br. **25**: Pula – Šišan –Ližnjan – Medulin.

**Tablica br. 3.** Prevezeni putnici po linijama i vrstama karata u 2006.g.

Puni naziv linije	Ukupno putnika	%
1.ŠIJANA-STOJA-ŠIJANA	723.059	20,1 %
2. BUS.KOL.-VERUDELA-VIDIKOVAC-ŠIJANA	776.837	21,6 %
3. ŠIJANA-VIDIKOVAC-VERUDELA-BUS KOLODVOR	786.907	21,9 %
4. VELI VRH-VALKANE-VERUDA-VELI VRH	88.310	2,5%
5. GIARDINI-ŠTINJAN-GIARDINI	143.175	4,0%
6. JAD.-KAŠT.-VER.-VALK.-STO.-KAŠT.-JAD	76.728	2,1%
8. BUS KOL.-MONTE MANJO-VALDEBEK-BUS KOL.	56.856	1,6%
9. BUS KOLODVOR-MONTE ŠERPO - BUS KOL.	13.423	0,4%
21. PULA-FAŽANA-PULA	184.958	5,1%
22. PULA-GALIŽ.-VODNJAN-GALIŽ.-PULA	171.238	4,8%
23. PULA-MUNTIĆ-VALTURA-MUNTIĆ-PULA	46.874	1,3%
24. PULA-BUSOLER-JADREŠKI-BUSOLER-PULA	11.909	0,3%
25. PULA-LIŽNJAN-MEDULIN-LIŽNJAN-PULA	255.856	7,1%
26. PULA-BANJOLE-POMER-PREMANTURA-PULA	73.666	2,1%
27. PULA-PJ. UVALA-VINKURAN-PJ.UVALA-PULA	44.243	1,2%
31. PULA-MARČANA-PROD-RAKALJ-MARČANA-PULA	37.999	1,1%
32. PULA.-HRBOKI-PRO.-DIV.-MARČ-PUL	16.748	0,5%
41. PULA-MARČ.-BAR.-CERE-DR.-Ž.-BARBAN-PULA	45.096	1,3%
42. PULA-MA.-PR.-BA.-SUT.-GL-DI-PULA	39.002	1,1%
Ostali prijevozi	107	0,0%
<b>Svega Pulapromet</b>	<b>3.592.991</b>	<b>100%</b>

**Graf br.4.** Putnici po zonama u 2006.g.



Značajno je sagledati detaljnu strukturu putnika po linijama i vrstama karata (Tablica br.4.

Sagledavajući daljnju strukturu putnika po gradskim linijama vidimo da je najviše putnika prevezeno na prve tri linije: linija br. 1, br. 2 i br. 3 (63,65% iz I tarifne zone). Prema podacima iz tab.br. 4. uočavaju se slijedeće kategorije putnika koje najčešće koriste usluge prijevoza:

1. *Šijana – Stoja – Šijana*; putnici 65+ 253.285 (35%), godišnje umirovljeničke karte 89.474 (12,4%), mjesečne umirovljeničke karte 5.772 (0,8%), opće pretplatne karte 107.731 (14,8%), vrijednosne karte 83.033 (11,5%), učeničke 73.529 (10,2%), karte prodane u BUS-u 64.539 (8,9%).
2. *Bus. Kolodvor – Verudela – Vidikovac – Šijana*; putnici 65+ 333.802 (42,4%), godišnje umirovljeničke karte 84.834 (10,8%), mjesečne umirovljeničke karte 8.693 (1,1%), opće pretplatne karte 84.901 (10,9%), vrijednosne karte 89.925 (11,6%), učeničke 56.908 (7,3%), karte prodane u BUS-u 91.666 (11,8%).
3. *Šijana – Vidikovac – Verudela – Bus. Kolodvor*; putnici 65+ 324.497 (41,8%), godišnje umirovljeničke karte 82.622 (10,6%), mjesečne umirovljeničke karte 6.634 (0,8%), opće pretplatne karte 79.193 (10,1%), vrijednosne karte 85.238 (10,8%), učeničke 64.893 (8,2%), karte prodane u BUS-u 92.963 (11,8%).

Stajališta s najvećim brojem ukrcanih putnika na gradskom području su:

- Autobusni kolodvor,
- Giardini,
- Zagrebačka ulica (gimnazija),
- Mletačka ulica (kod robne kuće),
- Verudela,
- Veruda,
- Ul. J. Žakna (Šijana),
- Jeretova.

Stajališta s najvećim brojem putnika na prigradskom području:

- Medulin,
- Fažana,
- Vodnjan,
- Premantura,
- Peroj.

Tablica br. 4. Prevezeni putnici po linijama i vrstama karata u 2006.g.

Ozn. linije	Puni naziv linije	Vrijedn. karta	Karta u BUS-u	Opća pretpl.kar.	God. Umirovlj.	Mjesečna umirovlj.	Povlašt. karta	Učen. Godiš.	Učen. Kjeseč	Ugov. Vodnjan	Ugov. Medul.	Karta 65+	Kadrov karta	VIP karta	Karta DVD	Karta UFA	Ostale karte	Napl. kazni	Karte na CL	Ukupno putnika
<b>GRADSKE LINIJE</b>																				
1	ŠIJANA-STOJA-ŠIJANA	83.093	64.539	107.731	89.474	5.772	8.108	25.455	73.529	0	191	253.285	3.341	208	4.309	0	1.086	0	0	723.059
2	BUS.KOL.-VERUDELA-VIDIKOVAC-ŠIJANA	89.925	91.666	84.901	82.622	6.364	8.484	17.571	56.908	0	259	324.497	3.284	386	2.033	0	1.571	0	0	776.837
3	ŠIJANA-VIDIKOVAC-VERUDELA-BUS KOLODVOR	85.238	92.963	79.193	84.834	8.693	7.044	16.657	64.893	0	280	333.802	2.863	528	2.045	0	1.551	0	0	786.907
4	VELI VRH-VALKANE-VERUDA-VELI VRH	13.806	6.494	9.934	8.556	261	1.840	2.152	15.683	0	28	27.296	1.215	3	220	0	219	0	0	88.310
5	GIARDINI-ŠTINJAN-GIARDINI	16.027	11.721	16.586	10.211	997	895	16.629	36.335	0	7	30.085	1.594	37	35	0	337	0	0	143.175
6	JAD.-KAŠT.-VER.-VALK.-STO.-KAŠT.-JAD	7.873	5.732	5.907	7.757	119	1.094	16.434	6.467	0	10	24.169	156	18	104	0	99	0	0	76.728
8	BUS KOL.-MONTE MANJO-VALDEBEK-BUS KOL.	4.469	2.290	4.597	2.768	317	117	20.542	10.366	0	16	9.840	637	11	270	0	168	0	0	56.856
9	BUS KOLODVOR-MONTE ŠERPO - BUS KOL.	783	188	395	702	30	31	4.791	4.348	0	2	1.856	241	15	8	0	6	0	0	13.423
	<b>Svega I tarifna zona</b>	<b>301.214</b>	<b>275.593</b>	<b>309.244</b>	<b>286.924</b>	<b>22.553</b>	<b>27.613</b>	<b>120.231</b>	<b>268.529</b>	<b>0</b>	<b>793</b>	<b>1.004.830</b>	<b>13.331</b>	<b>1.206</b>	<b>9.024</b>	<b>0</b>	<b>5.037</b>	<b>0</b>	<b>0</b>	<b>2.665.295</b>
<b>PRIGRADSKE LINIJE</b>																				
21	PULA-FAŽANA-PEROJ-BARBARIGA-PULA	13.286	41.638	22.757	2.200	8.315	1.112	25.382	48.099	4.638	0	7.985	1.213	77	50	7.618	250	0	0	184.958
22	PULA-GALIŽ.-VODNJAN-GALIŽ.-PULA	8.714	25.203	35.960	1.772	472	1.235	14.184	55.886	20.472	0	5.920	847	9	307	0	132	0	0	171.238
23	PULA-MUNTIĆ-VALTURA-MUNTIĆ-PULA	3.158	4.840	3.988	250	4.228	250	17.409	10.093	0	0	1.038	546	3	13	0	48	0	0	46.874
24	PULA-BUSOLER-JADREŠKI-BUSOLER-PULA	241	501	242	85	4	29	7.947	2.360	0	0	345	19	0	0	0	74	0	0	11.909
25	PULA-LIŽNJAN-MEDULIN-LIŽNJAN-PULA	21.161	56.414	37.261	6.367	15.838	1.900	36.951	50.023	0	3.180	20.664	420	4	28	0	624	0	0	255.856
26	PULA-BANJOLE-POMER-PREMANTURA-PULA	7.935	17.753	6.673	1.683	834	276	17.999	11.355	0	4.342	4.231	287	1	32	0	135	0	0	73.666
27	PULA-PJ. UVALA-VINKURAN-PJ.UVALA-PULA	4.700	3.606	3.447	1.326	504	160	12.526	9.618	0	2.024	5.880	336	2	12	0	48	0	0	44.243
	<b>Svega II tarifna zona</b>	<b>59.195</b>	<b>149.955</b>	<b>110.328</b>	<b>13.683</b>	<b>30.195</b>	<b>4.962</b>	<b>132.398</b>	<b>187.434</b>	<b>25.110</b>	<b>9.546</b>	<b>46.063</b>	<b>3.668</b>	<b>96</b>	<b>442</b>	<b>7.618</b>	<b>1.311</b>	<b>0</b>	<b>0</b>	<b>788.744</b>
31	PULA-MARČANA-PROD-RAKALJ-MARČANA-PULA	2.128	8.096	4.810	50	1.772	48	5.127	15.073	0	0	217	583	1	0	0	8	0	0	37.999
32	PULA-.HRBOKI-PRO.-DIV.-MARČ-PULA	515	1.646	3.026	19	481	4	871	8.711	0	0	42	1.411	0	0	0	0	0	0	16.748
	<b>Svega III tarifna zona</b>	<b>2.643</b>	<b>9.742</b>	<b>7.836</b>	<b>69</b>	<b>2.253</b>	<b>52</b>	<b>5.998</b>	<b>23.784</b>	<b>0</b>	<b>0</b>	<b>259</b>	<b>1.994</b>	<b>1</b>	<b>0</b>	<b>0</b>	<b>8</b>	<b>0</b>	<b>0</b>	<b>54.747</b>
41	PULA-MARČ.-BAR.-CERE-DR.-Ž.-BARBAN-PULA	1.345	4.387	7.478	63	650	80	2.856	25.106	985	0	504	1.494	0	15	0	11	0	0	45.096
42	PULA-MA.-PR.-BA.-SUT.-GL-DI-PULA	1.020	2.755	5.235	83	1.591	119	1.245	24.600	242	0	380	1.605	0	2	0	28	0	0	39.002
	<b>Svega IV tarifna zona</b>	<b>2.365</b>	<b>7.142</b>	<b>12.713</b>	<b>146</b>	<b>2.241</b>	<b>199</b>	<b>4.101</b>	<b>49.706</b>	<b>1.227</b>	<b>0</b>	<b>884</b>	<b>3.099</b>	<b>0</b>	<b>17</b>	<b>0</b>	<b>39</b>	<b>0</b>	<b>0</b>	<b>84.098</b>
	Ostali prijevozi	6	17	0	0	0	0	0	0	0	0	0	36	0	0	0	0	3	45	107
	<b>Svega Pulapromet</b>	<b>365.423</b>	<b>442.449</b>	<b>440.121</b>	<b>300.822</b>	<b>57.242</b>	<b>32.826</b>	<b>262.728</b>	<b>529.453</b>	<b>26.337</b>	<b>10.339</b>	<b>1.052.036</b>	<b>22.128</b>	<b>1.303</b>	<b>9.483</b>	<b>7.618</b>	<b>6.395</b>	<b>3</b>	<b>45</b>	<b>3.592.991</b>

Od pretplatnih karata zabilježen je porast općih – radničkih pokaznih karata, a pad učeničkih karta (učenici srednjih škola) u I i IV tarifnoj zoni. Razlog pada putnika (kod učeničkih mjesečnih karata) u 2006.g. je u tome što su od travnja '06.g. studenti odvojeni od navedenog broja u I tarifnoj zoni.

**Tablica br. 5.** Prikaz općih ( radničkih ) karata u periodu od 1999. - 2006.

Opće karte

Godina	1999.	2000.	2001.	2002.	2003.	2004.	2005.	2006.
<b>Zona</b>								
1	5.369	4.553	4.120	3.945	4.202	4.671	6.010	6.636
2	2.712	2.367	2.228	2.066	2.090	2.352	2.814	3.064
3	677	479	357	232	117	269	294	287
4	129	93	94	59	28	86	87	93
<b>Ukupno</b>	<b>8.887</b>	<b>7.492</b>	<b>6.799</b>	<b>6.302</b>	<b>6.437</b>	<b>7.378</b>	<b>9.205</b>	<b>10.080</b>

**Tablica br. 6.** Učeničke mjesečne karte (učenik SŠ i ST) u periodu od 1999. - 2006.

Učeničke mjesečne

godina	1999.	2000.	2001.	2002.	2003.	2004.	2005.	2006.
<b>zona</b>								
1	5.951	5.791	5.220	4.937	5.546	6.578	7.305	6.467
<b>Studenti Grada Pula</b>								<b>720</b>
2	5.435	4.947	4.644	4.666	4.837	5.739	6.404	6.455
3	1.635	1.462	1.302	751	487	1.020	1.039	1.171
4	423	401	363	170	220	616	743	733
<b>Ukupno</b>	<b>13.444</b>	<b>12.601</b>	<b>11.529</b>	<b>10.524</b>	<b>11.090</b>	<b>13.953</b>	<b>15.491</b>	<b>15.546</b>

**Tablica br.7.** Prikaz godišnjih karata učenika osnovnih škola u periodu od 1999. – 2006.

godina	1999	2000	2001	2002	2003	2004	2005	2006
<b>ukupno</b>	<b>13.671</b>	<b>13.669</b>	<b>13.205</b>	<b>12.757</b>	<b>12.187</b>	<b>12.701</b>	<b>12.522</b>	<b>12.521</b>

Značajno je sagledati broj putnika po osnovnim vrstama karata (Tab.br.8.)

**Tablica br. 8.** Pregled prevezenih putnika

KATEGORIJA PUTNIKA	Prevezeni putnici u 2005.g.		Prevezeni putnici u 2006.g.		Index	
	broj	%	broj	%	<b>06.g/'05.g.</b>	
KARNET KARTE - BESKONTAKTNE KARTE	412.020	11,72%	401.490	11,17%	0,97	
KARTE KUPLJENE U AUTOBUSU	461.862	13,14%	442.406	12,31%	0,96	
PRETPLATNICI	Opće	399.447	11,36%	439.112	12,22%	1,10
	Učenici OŠ	225.997	6,43%	262.615	7,31%	1,16
	Učenici SŠ i ST	551.857	15,70%	522.474	14,54%	0,95
	Umirovljenici I	60.225	1,71%	57.236	1,59%	0,95
	Umirovljenici II (soc)	30.054	0,85%	32.823	0,91%	1,09
Umirovljenici III (god)	386.421	10,99%	383.056	10,66%	0,99	
Besplatni prijevoz* (70+) po novom 65+	987.328	28,09%	1.051.779	29,27%	1,07	
<b>Svega putnici</b>	<b>3.515.211</b>	<b>100%</b>	<b>3.592.991</b>	<b>100%</b>	<b>1,02</b>	

U cjelini promatrano, evidentirano je 3.592.991 putnika. Tijekom 2004.g. u sustav karata uvedeni su putnici korisnici stalnih voznih karata - osobe starije od 65 godina (ranije osobe starije od 70 godina), čiji je broj u porastu, koji koriste pravo na prijevoz bez plaćanja prijevozne karte.

## 2.6. Prometne nesreće

Broj zabilježenih (prijavljenih) prometnih nezgoda ili oštećenja vozila u 2006.godini bilo je 70 ( u 2005.godini bilo je 60). Od tog broja u 35 prometnih nezgoda vozači Pulaprometa krivi su za 17 nezgoda, u 25 oštećenja vozila vozači Pulaprometa krivi su za 19 oštećenja. U nezgodama je bilo 8 ozlijeđenih putnika, ali nije evidentirana krivica vozača Pulaprometa.

Prometne gužve u gradu i turističkim naseljima, prenapučenost ulica parkiranim automobilima doprinose pojavama prometnih nezgoda i upravo u ovom segmentu polazemo uvjerenje da će nova prometna strategija dovesti do bitnih poboljšanja u prometnom smislu, a time i umanjenju prometnih nezgoda.



### 3. BROJ RADNIKA I KORIŠTENJE RADNOG VREMENA

Na dan 31.12.2006. godine u Pulaprometu je bilo **116** fizički zaposlena radnika, od čega 9 na određeno. Tijekom godine, obavljajući djelatnost, radnici su ostvarili 230.227 sati rada.

Na bolovanju, do 42 dana provedeno je 12.608 h (53%), a na bolovanju preko 42 dana 11.032 h (47%), od ukupno 23.640 sati bolovanja (10,3% sati na bolovanju od ukupnog fonda). Prosječno je 9,6 radnika bilo stalno na bolovanju, od toga petero radnika sa težim bolestima koji do umirovljenja najvjerojatnije neće biti u mogućnosti vratiti se na radna mjesta.

Iz Pulaprometa je tijekom 2006.godine otišlo 7, a došlo 6 radnika.

**Tablica br. 9** Pregled strukture radnika na dan 31.12.2006.g.

Radno mjesto	Stvarna kvalifikacija	Broj izvršitelja
Čistačica	NKV	5
Točilac goriva- perač	KV/SSS	2
Prometnik	KV	3
Glavni prometnik	KV	1
Poslovođa prijevoznog sustava	KV	1
Vozač autobusa	VKV, KV	66
Dežurni vozač	KV	3
Automehaničar	KV	7
Autoelektričar	KV	2
Autolimar- lakirer	VKV	1
Pogonski serviser	KV	1
Poslovođa održavanja	KV	1
Skladištar	KV	1
Voditelj tehnike	VŠS	1
Knjigovoda	SSS	3
Referent prodaje - blagajnik	SSS, KV	4
Samostalni komercijalist	VŠS	1
Referent kontrole prihoda	VŠS	1
Glavni knjigovoda	SSS	1
Voditelj finansijsko- računovod. poslova	VSS	1
Voditelj sustava kvalitete	VŠS	1
Kontrolor	VŠS, SSS, KV	6
Tehnolog naplatnog sustava	VSS	1
Rukovoditelj prometa	VSS	1
Poslovna tajnica	SSS	1
Direktor	VSS	1
<b>Ukupno</b>		<b>116</b>

**Tablica br. 10** Pregled bolovanja ( 2001.-2006.)

Godina	Ostvareni sati rada	Bolovanja do 42 dana	Bolovanja preko 42 dana	Ukupno bolovanja
2001.	242.471	10.792	14.408	25.200
2002.	247.097	11.840	6.944	18.754
2003.	248.840	8.982	7.056	16.048
2004.	253.203	9.000	8.590	17.590
2005.	232.591	14.096	13.432	27.528
2006.	230.227	12.608	11.032	23640

#### 3.1. Kontrolna služba

Kontrolori prometa obavili su 17.379 (u 2005.godini 21.712 ) nadzora u prometu. Kontrolom je bilo obuhvaćeno cca 19,6% polazaka. Prekontrolirano je 198.251 karata, odnosno 5,5% evidentiranih putnika. Iz vozila je udaljeno **155** putnika zbog neposjedovanja putne karte ili sa posjedom neispravne putne karte. Uslijed zlouporabe karata blokirana je upotreba njih **45**.





## 4. FINANCIJSKI REZULTATI I UČINCI POSLOVANJA

### 4.1. Financijski rezultat Pulaprometa

Utvrđivanje prihoda, rashoda i financijskog rezultata obavljeno je u skladu sa zakonskim propisima koji reguliraju financijsko-materijalno poslovanje.

Godišnjim obračunom utvrđen je ukupni prihod Pulaprometa u iznosu od **22.969.512,46** kuna (u 2005.godini iznosio je 22.129.397,73 kn). Ukupni troškovi su bili u iznosu od **23.129.757,90** kuna. U računu dobiti i gubitaka bilježi se gubitak u iznosu od **160.245,44** kn.

Obveze prema dobavljačima na 31.12.2006. godine iznosile su **1.864.972,45** Kn, dok su 31.12.2005. godine one iznosile 2.069.509,98 kn.

Iz navedenog proizlazi da usprkos ostvarenom negativnom financijskom rezultatu isto nije utjecalo na likvidnost. Naknada od 1% Zajma od 5.000.000,00 EUR nije teretila likvidnost Društva nego se podmirila iz samog Zajma u iznosu od 50.000,00 EUR knjižena je u rashode i time ih povećala za 367.754,00 kuna, što se neminovno odrazilo i na sam financijski rezultat.

### 4.2. Ukupan prihod

Prihod je realiziran neznatno iznad planiranih okvira što je prvenstveno rezultat ukupnih poslovnih aktivnosti tijekom 2006.godine.

Tablica br. 11. Poslovni prihodi u 2006.godini

Red. broj	PRIHODI	Planirano za I-XII/2006.g.	Struktura u %	Ostvareno u I-XII/2006.g.	Struktura u%	Index PI/Re
<b>1.</b>	<b>POSLOVNI PRIHODI</b>	<b>22.484.000,00</b>	<b>99,84%</b>	<b>22.611.646,39</b>	<b>98,44%</b>	<b>100,57</b>
1.1.	Prihodi od prodaje usluga	13.400.000,00	59,51%	13.526.883,29	58,89%	100,95
1.2.	Prihodi od dotacija subvencija	9.074.000,00	40,29%	9.074.000,00	39,50%	100,00
1.3.	Ostali prihodi	10.000,00	0,04%	10.763,10	0,05%	107,63
<b>2.</b>	<b>FINANCIJSKI PRIHODI</b>	<b>15.000,00</b>	<b>0,07%</b>	<b>85.029,11</b>	<b>0,37%</b>	<b>566,86</b>
<b>3.</b>	<b>IZVANREDNI PRIHODI</b>	<b>20.000,00</b>	<b>0,09%</b>	<b>272.836,96</b>	<b>1,19%</b>	<b>1364,18</b>
	<b>UKUPNI PRIHODI</b>	<b>22.519.000,00</b>	<b>100,00%</b>	<b>22.969.512,46</b>	<b>100%</b>	<b>102,00</b>

Kod ostvarenja prihoda, osnovni izvor sredstava su prihodi od prodaje usluga (prihod od prijevoza - **osnovna djelatnost**) i iznose 58,89%. svih poslovnih prihoda. **Prihod direktno ovisi o broju putnika, cijeni i strukturi prodanih karata.**

Značajno je sagledati komparativne pokazatelje ukupnog prihoda po kilometru i po prevezenom putniku u zadnjih nekoliko godina.

Tablica br. 12. Komparativni pokazatelji

	1999.g.	2000.g.	2001.g.	2002.g.	2003.g.	2004.g.	2005.g.	2006.g.
- ukupan prihod/kilometar	7,72 kn/km	8,53 kn/km	11,40kn/km	10,22kn/km	10,66 kn/km	11,11 kn/km	11,82 kn/km	11,86 kn/km
- ukupan prihod/putnik	3,36kn/putn	3,11 kn/put.	4,00kn/put	3,75kn/put	4,61 kn/putn.	5,03 kn/putn.	6,29 kn/putn.	6,39 kn/putn.

U 2006. godini prihod od prodaje usluga je za 0,95% viši u odnosu na Plan.

U strukturi prihoda, pored prihoda od osnovne djelatnosti sadržan je i izvanredni prihod, prihod od subvencija i ostali prihodi.

Subvencija je realizirana u planiranim veličinama i predstavlja instrument financijske podrške za povlaštene kategorije putnika, za nerentabilne linije i polaske, tj. da nadoknadi razliku između nedostatnih prihoda i ostvarenih nužnih troškova.

Izvanredni i ostali prihodi čine 1,61% ukupnih prihoda, a odnose se na prihode od kamata, tečajne razlike, ostale prihode, te prihode iz prošlih godina (naplate temeljem osiguranja, naplaćena otpisana potraživanja, štete i dr.).

Budući da je najveći dio prihoda ostvaren od prijevoza putnika, o ovom dijelu prihoda u daljnjem tekstu izvješća biti će više riječi (Tablica br. 13).



**Prihod od prijevoza u 2006.g. realiziran je za 1% više od Plana i 4% manje u odnosu na 2005.godinu.**

Prihod od karata koji čini preko 86% prihoda od prijevoza i manji je za 2% u odnosu na prošlu godinu. Uočljiv je znatan porast prihoda kod pretplatnih općih i umirovljeničkih karata, a istodobno pad prihoda od vrijednosnih karata. Iz čega može proizaći zaključak da su dosadašnji korisnici vrijednosnih karata prešli u korisnike za njih povoljnijih vrsta karata (opće – radničke mjesečne, učeničke mjesečne ili povl. umirovljeničke karte).

**Tablica br. 13.** Prihod od prijevoza putnika

Vrsta prihoda	Ostvareno u I - XII 2005.g.		Planirano za 2006.g.		Ostvareno u I - XII 2006.g.		Indeks	
	Iznos u kn	%	Iznos u kn	%	Iznos u kn	%	Re./Pl.	06.g./05.g.
1	2	3	4	5	6	7	8	9
<b>A. Pojed. Karte / VRIJEDNOSNE</b>	<b>2.193.342,95</b>	<b>16,21%</b>	<b>2.200.000,00</b>	<b>16,42%</b>	<b>1.977.373,11</b>	<b>14,62%</b>	<b>0,90</b>	<b>0,90</b>
<b>B. Pretplatne karte</b>	<b>5.761.964,12</b>	<b>42,60%</b>	<b>5.150.000,00</b>	<b>38,43%</b>	<b>5.585.199,91</b>	<b>41,29%</b>	<b>1,08</b>	<b>0,97</b>
Opće (radničke)	1.535.927,87	11,35%	1.600.000,00	11,94%	1.652.679,51	12,22%	1,03	1,08
Umirovljeničke	612.690,98	4,53%	150.000,00	1,12%	676.286,89	5,00%	4,51	1,10
Učenici OŠ	1.390.865,75	10,28%	1.400.000,00	10,45%	1.390.754,68	10,28%	0,99	1,00
Učenici SŠ i ST	1.635.565,58	12,09%	1.650.000,00	12,31%	1.652.674,71	12,22%	1,00	1,01
Ostale pret. kar.i ostali prih. vezani za prijevoz,dotacije	586.913,94	4,34%	350.000,00	2,61%	212.804,12	1,57%	0,61	0,36
<b>C. Kupnja karte u vozilu</b>	<b>4.023.240,98</b>	<b>29,74%</b>	<b>4.150.000,00</b>	<b>30,97%</b>	<b>4.149.340,16</b>	<b>30,67%</b>	<b>1,00</b>	<b>1,03</b>
<b>Svega A+B+C= (Prihod od karata)</b>	<b>11.978.548,05</b>	<b>88,55%</b>	<b>11.500.000,00</b>	<b>85,82%</b>	<b>11.711.913,18</b>	<b>86,58%</b>	<b>1,02</b>	<b>0,98</b>
<b>Socijalni program</b>	<b>164.312,30</b>	<b>1,21%</b>	<b>150.000,00</b>	<b>1,12%</b>	<b>190.122,13</b>	<b>1,41%</b>	<b>1,27</b>	<b>1,16</b>
<b>D. Ugovoreni i Ostali prihodi</b>	<b>1.924.800,34</b>	<b>14,23%</b>	<b>1.750.000,00</b>	<b>13,06%</b>	<b>1.624.847,98</b>	<b>12,01%</b>	<b>0,93</b>	<b>0,84</b>
Ugovorne vožnje	1.087.819,57	8,04%	1.050.000,00	7,84%	909.414,58	6,72%	0,87	0,84
Reklame	576.041,52	4,26%	550.000,00	4,10%	394.764,07	2,92%	0,72	0,69
Ostali prihodi (praonica, najam prostora, ...)	260.939,25	1,93%	150.000,00	1,12%	320.669,33	2,37%	2,14	1,23
<b>Svega A+B+C+D+soc.prog.</b>	<b>14.067.660,69</b>	<b>104%</b>	<b>13.400.000,00</b>	<b>100,0%</b>	<b>13.526.883,29</b>	<b>100%</b>	<b>1,01</b>	<b>0,96</b>

Prihod od pretplatnih karata porastao je kod onih kategorija putnika koji su u ranijim godinama imali veće povlastice, tj. uopće nisu plaćali prijevoz, a osobito od umirovljeničkih pretplatnih karata.

Od značaja je prihod od ugovornih i izvanrednih vožnji, a koji u strukturi čini 14% prihoda koji je u 2006.godini manji za 16% u odnosu na prethodnu godinu. Uslijed reorganizacije i smanjenja potreba za prijevozom kod djelatnika MORH-a smanjen je prihod od ugovornih vožnji. U usluzi reklamiranja tržište se pripremiло i stalo s oglašavanjem na starim autobusima, očekujući nove.

Detaljnija analiza prihoda po vrstama karata, pokazuje da prihodi od pojedinih vrsta karata ne prate povećanje broja putnika korisnika tih karata, što je slučaj kod umirovljeničkih i učeničkih pretplatnih karata.

U cjelini promatrano, čisti prihod od karata je za 2% manji u odnosu na proteklu godinu, iz razloga što je u dijelu prihoda vezanih za prijevoz, (dotacije u 2005.g. ostvareno 586.913,94 kn) predefiniran i izmijenjen povećanjem subvencije u 2006.g. u odnosu na '05.g., a ostao je prihod koji se putem ugovornih vožnji naplaćuje od Grada Vodnjana i Općina Fažana, Marčana, Medulin i Ližnjan.

Određeni razmjer u broju putnika ne iskazuje se u financijskom pogledu, kao i u naturalnom pogledu. Kod pojedinačnih karata, karata kupljenih u BUS-u i općih pretplatnih karata postoji određeni razmjer, ali kod učeničkih pretplatnih karata, a posebno kod umirovljeničkih pretplatnih karata ti razmjeri su nepovoljni za Pulapromet jer ove kategorije putnika ne plaćaju komercijalnu cijenu (vidi graf br.6).

**4.2.1.Usporedni prihod ( 1997.g. – 2006.g. )**

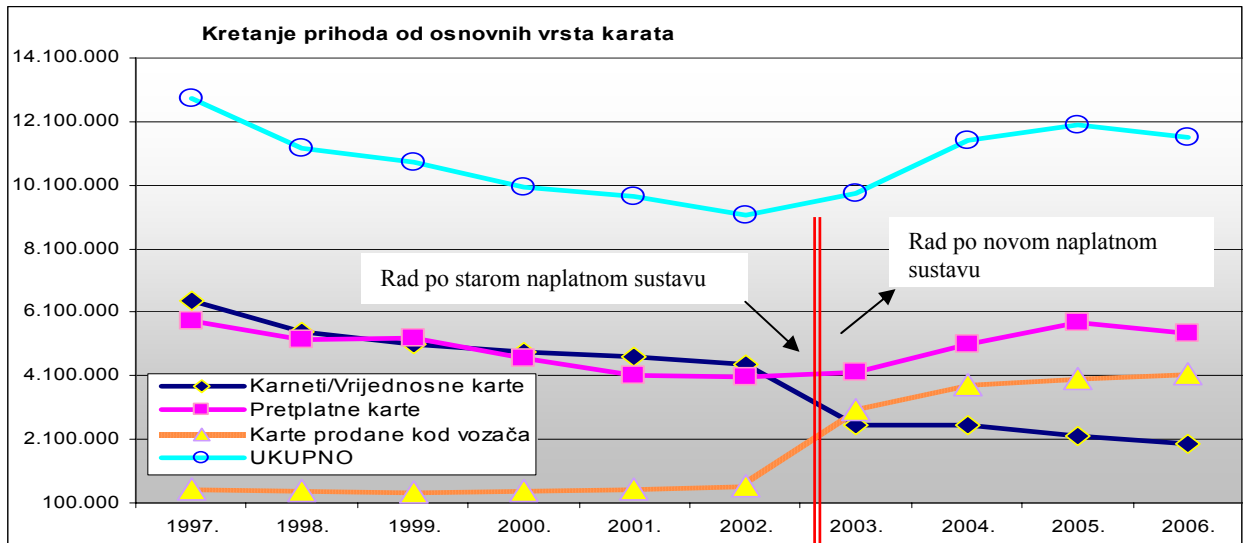
Sagledavanje prihoda ostvarenog prodajom karneta (uvođenjem novog naplatnog sustava - vrijednosnih karata), pretplatnih karata i karata kupljenih kod vozača za promatrano razdoblje najbolje prikazuje tendenciju pada tijekom nekoliko godina ( od 1998. do 2002. godine ). Taj je pad zaustavljen 2003. godine nakon implementacije novog naplatnog sustava.

**Tablica br.14** Prihod 1997. – 2006.g (glavne vrste prihoda)

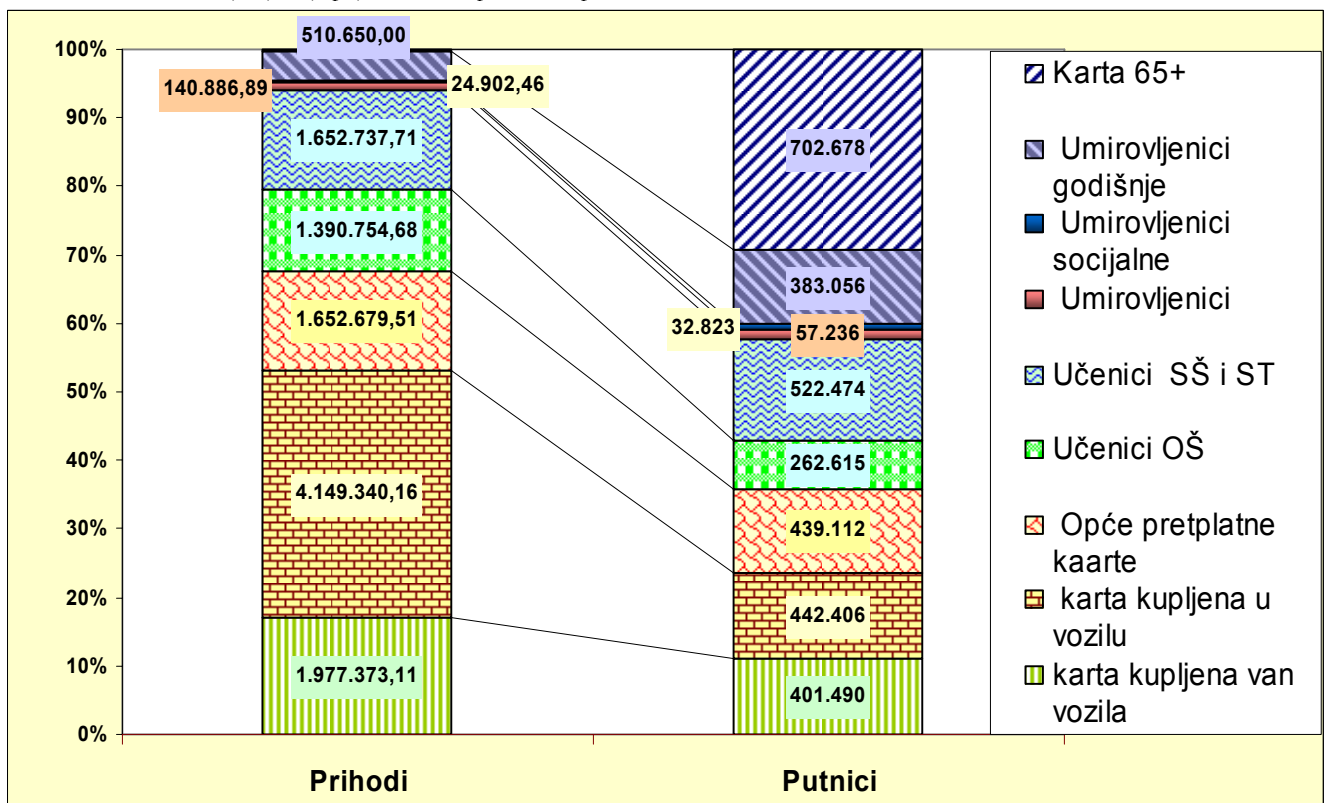
Godina	Karneti/Vrijednosne karte	Pretplatne karte	Karte prodane kod vozača	UKUPNO
1997.	6.482.902,21	5.826.670,06	532.070,40	12.841.642,68
1998.	5.482.250,88	5.259.024,25	486.758,10	11.263.110,90
1999.	5.099.643,43	5.290.074,73	429.762,29	10.819.480,48
2000.	4.864.892,88	4.657.686,82	496.610,64	10.019.190,17
2001.	4.678.360,67	4.118.088,37	560.918,03	9.763.725,05
2002.	4.460.882,32	4.072.523,84	628.967,22	9.162.373,37
2003.	2.566.963,39	4.229.573,90	3.037.123,19	9.833.660,48
2004.	2.566.141,60	5.109.627,46	3.842.267,21	11.518.036,27
2005.	2.193.342,95	5.761.964,12	4.023.240,98	11.978.548,05
2006.	1.977.373,00	5.457.960,00	4.149.340,00	11.584.673,00

Ukupan prihod od navedene tri glavne kategorije prihoda je u porastu nakon uvođenja novog naplatnog sustava. Ako se uspoređi prihod u 2006 .godini s ukupnim prihodom iz 2002.godini (zadnja godina po starom naplatnom sustavu) bilježi se rast prihoda od 18%, što je ilustrirano tabl. br. 14. i grafom br.5.

**Graf br.5.** Prihodi od osnovnih vrsta karata u periodu od 1997.g. do 2006.g.



**Graf br. 6.** Utjecaj broja pojedinih vrsta putnika na prihode



#### 4.2.2. Subvencija

Instrument podrške vlasnika interpretira se kroz potporu razlike u cijeni karata (socijalni program) koji je u 2006.godini iznosio 1,41% i subvenciju koja je u 2006. godini iznosila 39,50%, od ukupnih prihoda, a odnosi se na direktnu podršku za pokriće nedostajućeg dijela prihoda. Struktura subvencija po vlasnicima navedena je u tab.br.15.

Tablica br. 15. Subvencija u 2006.g.

Grad Općina	%	Godišnje obveze u kn	Subvencija 2006.g.		
			Obveze iz ranijih godina	Uplata* u 2006.g. za 2006.g.	Neuplaćeno u ranije god. + 2006.g.
Pula	71%	6.900.000,00	400.000,00	6.725.000,00	575.000,00
Barban	2%	300.000,00	431.000,00	192.000,00	539.000,00
Ližnjan	5%	266.000,00		266.000,00	0,00
Marčana	3%	300.000,00	100.000,00	345.000,00	55.000,00
Medulin	7%	636.000,00		636.000,00	0,00
Svetvinčenat	2%	ne uplaćuje	147.020,37	49.020,37	98.000,00
Vodnjan	10%	672.000,00		672.000,00	0,00
<b>UKUPNO</b>	<b>100%</b>	<b>9.074.000,00</b>	<b>1.078.020,37</b>	<b>8.885.020,37</b>	<b>1.267.000,00</b>

Napomena: \* Razlika između **zaduženja** i realizirane subvencije je u neredovitim **uplatama**

#### 4.3. Ukupni rashodi

Ukupni rashodi za 2006. godinu realizirani su u iznosu **23.129.757,90** kn, što je za 3% više od Plana (tome je najviše pridonijela naknade od 50.000,00 EUR-a za Projekt osuvremenjivanja JGP-a, i dr.).

Tablica br. 16. Poslovni rashodi u 2006g.

Red. br.	Rashodi	Planirano u 2006.g.	Ostvareno u 2006.g.	Struktura u %	Index Plan/Real
<b>1.</b>	<b>Poslovni rashodi</b>	<b>20.822.000,00</b>	<b>22.350.350,16</b>	96,63	<b>107</b>
1.1.	Materijalni troškovi	5.000.000,00	5.892.290,97	25,47	118
1.2.	Troškovi usluga	1.900.000,00	1.988.648,71	8,60	105
1.3.	Troškovi osoblja	10.600.000,00	10.827.921,03	46,81	102
1.4.	Amortizacija	1.200.000,00	1.175.029,54	5,08	98
1.5.	Ostali troškovi poslovanja	2.122.000,00	2.466.459,91	10,66	116
<b>2.</b>	<b>Financijski rashodi</b>	<b>1.550.000,00</b>	<b>758.745,62</b>	3,28	<b>49</b>
<b>3.</b>	<b>Izvanredni rashodi</b>	<b>100.000,00</b>	<b>20.662,12</b>	0,09	<b>21</b>
	<b>UKUPNI RASHODI</b>	<b>22.472.000,00</b>	<b>23.129.757,90</b>	100	<b>103</b>

Posebno treba napomenuti da je poslovanje u 2006. godini bilo okarakterizirano u poduzimanju konkretnih mjera za podmirenje preuzetih financijskih obveza (dugoročni kredit i leasing), kao i dovršenje ranije započelih financijskih i poslovnih aktivnosti, te početak novih aktivnosti vezanih za kupnju novih autobusa (zajam EBRD).

U cilju konkretnijeg prikaza strukture prihoda i rashoda značajnih za javni prijevoz, te usporedba s 2005.g. i Planom, u tablici br.17. dat je prikaz prihoda i rashoda.

Kod analiziranja prihoda i rashoda odnosno sveukupnih financijskih rezultata poslovanja potrebno je skrenuti pažnju da se troškovi poslovanja kreću u uglavnom mjesečno ravnomjernih iznosima i po značaju čine ih nekoliko osnovnih grupa troškova čije je kretanje od bitnog utjecaja na ukupan rezultat: gorivo i mazivo i bruto plaće (na njih otpada više od cijelog iznosa prihoda od osnovne djelatnosti).

Nedostatak sredstava javlja se za troškove tekućeg održavanja, amortizacije, investicionog održavanja voznog parka i za ostale troškove, te je opravdana potreba subvencioniranja.



Tablica br. 17. Prihodi i rashodi u 2006.g.

Red broj	Elementi	Ostvareno u 2005.g.		Plan za 2006.g.		Realizirano I - XII 2006.g		Index	
		Iznos u kn	%	Iznos u kn	%	Iznos u kn	%	06.g./'05.g	Re/PI
<b>A. PRIHODI</b>									
1	Osnovna djelatnost	14.067.660,69	63,57 %	13.400.000,00	59,51 %	13.526.883,29	58,89 %	0,96	1,01
2	Financijski prihodi	469.678,56	2,12%	15.000,00	0,07%	85.029,11	0,37%	0,18	5,67
3	Izvanredni prihodi	658.831,43	2,98%	20.000,00	0,09%	272.836,96	1,19%	0,41	13,64
4	Ostali prihodi	9.227,05	0,04%	10.000,00	0,04%	10.763,10	0,05%	1,17	1,08
5	Subvencija:	6.924.000,00	31,29 %	9.074.000,00	40,29 %	9.074.000,00	39,50 %	1,31	1,00
	<b>UKUPNI PRIHODI</b>	<b>22.129.397,73</b>	<b>100%</b>	<b>22.519.000,00</b>	<b>100%</b>	<b>22.969.512,46</b>	<b>100%</b>	<b>1,04</b>	<b>1,02</b>

<b>B. RASHODI</b>									
7	Gorivo i mazivo	3.996.689,34	18,78 %	4.600.000,00	20,47 %	4.440.007,01	19,20 %	1,11	0,97
8	Troškovi osoblja	10.049.008,12	47,22 %	10.600.000,00	47,17 %	10.827.921,03	46,81 %	1,08	1,02
9	Tekuće održavanje	1.369.647,63	6,44%	1.400.000,00	6,23%	1.494.674,99	6,46%	1,09	1,07
10	Invest. održavanje	67.234,25	0,32%	150.000,00	0,67%	197.459,51	0,85%	2,94	1,32
11	Amortizacija	1.064.266,50	5,00%	1.200.000,00	5,34%	1.175.029,54	5,08%	1,10	0,98
12	Osiguranje	392.410,50	1,84%	407.000,00	1,81%	400.159,40	1,73%	1,02	0,98
13	Ostali troškovi (ukupno)	4.342.880,66	20,41 %	4.115.000,00	18,31 %	4.594.506,42	19,86 %	1,06	1,12
	a). leasing autobusa	1.085.483,62	5,10%	1.000.000,00	4,45%	1.074.340,86	4,64%	0,99	1,07
	b). ben,staž, struja	315.467,75	1,48%	310.000,00	1,38%	347.560,91	1,50%	1,10	1,12
	c). kamata kred.1,8 mil EUR	719.828,54	3,38%	660.000,00	2,94%	656.185,88	2,84%	0,91	0,99
	d).tehn.pregledi i naknade	172.454,83	0,81%	180.000,00	0,80%	180.424,48	0,78%	1,05	1,00
	e).nakh.za troškove prijevoza	162.702,75	0,76%	160.000,00	0,71%	166.611,13	0,72%	1,02	1,04
	f).rezerv. troškovi (sud '05.g. EBRD '06.g.,)	215.000,00	1,01%	100.000,00	0,44%	451.859,36	1,95%	2,10	4,52
	g).ostali troškovi	1.671.943,17	7,86%	1.705.000,00	7,59%	1.717.523,80	7,43%	1,03	1,01
	<b>UKUPNI RASHODI</b>	<b>21.282.137,00</b>	<b>100%</b>	<b>22.472.000,00</b>	<b>100%</b>	<b>23.129.757,90</b>	<b>100%</b>	<b>1,09</b>	<b>1,03</b>
	<b>RAZLIKA (+ ili -)</b>	<b>847.260,73</b>		<b>47.000,00</b>	0,21%	<b>-160.245,44</b>	-0,69%		

Sredstva za glavnica kredita  
1,8 mil EUR

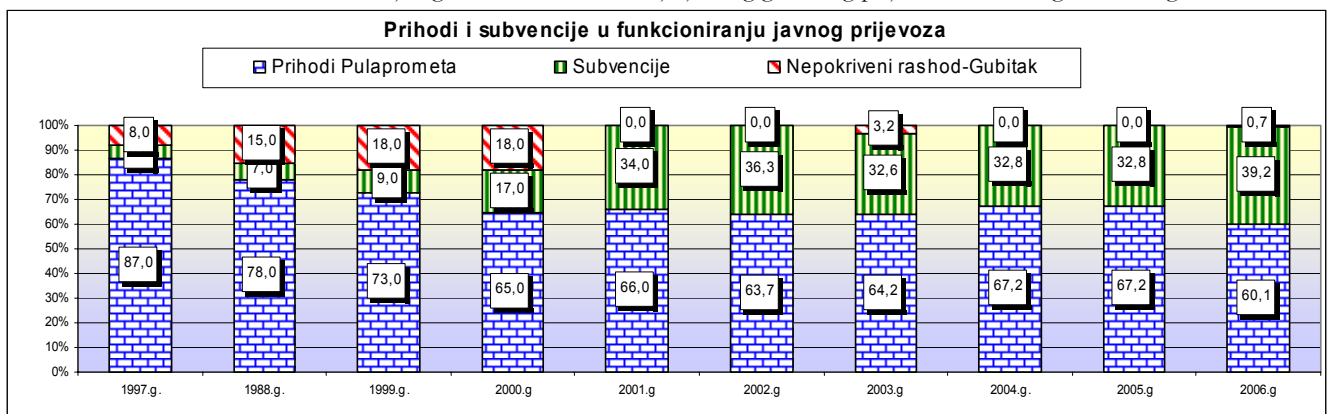
	<b>1.119.616,38</b>		<b>1.200.000,00</b>		<b>1.329.124,67</b>		1,19	1,11
--	---------------------	--	---------------------	--	---------------------	--	------	------

<b>SVEUKUPNO</b>	<b>22.401.753,38</b>		<b>23.672.000,00</b>		<b>24.458.882,57</b>		1,09	1,03
<b>Razlika (+ ili -)</b>	<b>-272.355,65</b>		<b>-1.153.000,00</b>		<b>-1.489.370,11</b>		5,47	1,29

<b>Obveze prema dobavljačima na dan 31.12.</b>	<b>2.069.509,98</b>				<b>1.864.972,45</b>		0,96	
--	---------------------	--	--	--	---------------------	--	------	--

Po osnovi zaključaka i odluka Skupštine od 2001.g. vlasnici Pulaprometa su u cilju osiguranja funkcioniranja javnog prijevoza definirali iznos subvencije (mjesečne i godišnje) kroz **solemnizirane ugovore**.

Graf br. 6. Prihodi, subvencije i gubitci u funkcioniranju javnog gradskog prijevoza od 1997.g. do 2006.g.



**4.3.1. Troškovi goriva i maziva** u 2006.godini iznosili su 4,440 mil. kuna i uspoređujući s 2005. godinom veći su za 11% (više kilometara i više cijene goriva). Potrošeno je 731.388 litra dizelskog goriva s prosječnom potrošnjom od **37,77** litara/100 km.

U sustavu novog naplatnog sustava uveden je novi podsustav za dnevno praćenje utroška goriva, prijedjenih kilometara i potrošnje goriva.



Radi usporebe sa ostalim gradskim prijevoznicima u RH, potrošnja goriva na 100 km je u: Rijeci – 49,1 litara/100 km; Splitu – 47,9 litara/100; Dubrovniku – 38,2 litara/100; Zagrebu – 47,1 litara/100 ; Osijeku – 40,3 litara/100; Zadru – 36,4 litara/100 km.

**4.3.2. Troškovi osoblja** iznosili su 10,827 mil. kuna, što je za 2% više od Plana i za 8% više od 2005.godine.

Troškovi osoblja isplaćivani su u skladu sa zakonskim odredbama i elementima sukladno Kolektivnom ugovoru, a sačinjavaju bruto plaće, naknade, doprinose za mirovinsko i zdravstveno osiguranje.

**4.3.3. Troškovi tekućeg održavanja** iznosili su 1,494 mil. kuna. Održavanje autobusa iziskuje visoke troškove zbog zastarjelosti voznog parka, te čestih kvarova i povlačenja iz prometa.

**4.3.4. Troškovi investicijskog održavanja** iznosili su 0,197 mil. kuna. U strukturi sudjeluju sa samo 0,85% Dio ovih troškova izvršavan je kroz tekuće održavanje.

**4.3.5. Troškovi amortizacije** iznosili su 1,175 mil. kuna, a u strukturi svih troškova (cijene koštanja) sudjeluju sa 5,08%. Obračun amortizacije najvećim dijelom izravno se odnosi na obračun amortizacije za objekte i opremu, a za autobuse, budući da je istekao amortizacijski vijek više se ne obračunava. Novi autobusi iz 2003.g. nisu obuhvaćeni obračunom amortizacije, jer su u najmu putem operativnog leasinga.

**4.3.6. Troškovi osiguranja** iznosili su 0,400 mil. kuna i sudjeluju u ukupnim troškovima sa 1,73%.

**4.3.7. Ostali troškovi** iznose 4,594 mil. kuna, tj. sudjeluju sa 19,86% u svim rashodima i sadrže sve ostale vrste troškova vezane za funkcioniranje Trgovačkog društva Pulapromet i razvrstavamo ih u 'čiste' i 'izvanredne' ostale troškove.

U 'čiste' ostale troškove 'klase 4.' koji u 2006. godini iznose 3.815.098,68 Kn ( u 2005. godini iznosili su 3.577.232,19 Kn ) spadaju :

**Tablica br.18.** Čisti ostali troškovi (globalna struktura)

R.br.	Konto	Naziv	2005.g.	2006.g.	% u '06.g.
1	4.142	Usluge operativnog leasinga	1.085.483,62	<b>1.074.340,86</b>	28,16%
2	4.474	1% naknade na zajam EBRD		<b>367.759,00</b>	9,64%
3	4.464	Doprinosi za beneficirani staž 4,86%	243.567,48	<b>267.662,92</b>	7,02%
4	4.485	Regres za GO neoporezivo	222.000,00	<b>230.000,00</b>	6,03%
5	4.194	Naknada za autoceste, tehnički pregledi	172.454,83	<b>180.424,48</b>	4,73%
6	4.405	Troškovi prijevoza na posao i s posla	162.702,75	<b>166.611,13</b>	4,37%
7	4.413	Intelektualne usluge (Nadzorni od., odvjetnik, i dr.)	77.919,89	<b>89.361,24</b>	2,34%
8	4.410	Usluge čuvanja objekta Remiza	86.187,68	<b>86.110,80</b>	2,26%
9	44.133	Intelektualne usluge – inozajam (prijevodi, odvjetnik.)		<b>84.100,36</b>	2,20%
10	4.106	Telefonski troškovi	96.240,68	<b>82.789,04</b>	2,17%
11		Ostali 'čisti' troškovi	1.430.675,26	<b>1.185.938,85</b>	31,09%
		<b>Ukupno</b>	<b>3.577.232,19</b>	<b>3.815.098,68</b>	100 %

U 'izvanredne' ostale troškove klase 7. koji u 2006. godini iznose 779.407,74 Kn ( u 2005. godini iznosili su 765.648,47 Kn ) Pulapromet nije mogao utjecati.

Ti čimbenici odražavaju sve značajke financijske (ne)discipline (nenaplaćena potraživanja, negativne tečajne razlike, kamate na kredite koji su podizani u ranijem periodu do zaustavljanja svih negativnih trendova poslovanja.

**Tablica br. 19.** Izvanredni troškovi u 2006.g.

R.br.	Konto	Naziv	2005.g.	2006.g.	% u '06.g.
1	720.000	Kamata HYPO-ALPE-ADRIA	719.828,54	<b>656.185,88</b>	84,19%
2	7.220	Negativne tečajne razlike	1.972,23	<b>36.669,80</b>	4,70%
3	721.110	Rashodi kamata	25.231,56	<b>35.196,76</b>	4,52%
4	7.212	Kamate zajam EBRD		<b>22.578,73</b>	2,90%
5		Ostali 'izvanredni' troškovi	18.616,14	<b>28.776,57</b>	3,69%
		<b>Svega 'izvanredni' troškovi</b>	<b>765.648,47</b>	<b>779.407,74</b>	<b>100%</b>





Obveze prema dobavljačima na 31.12.2006. godine iznose ukupno 1.864.972,45 Kn, a najveću zastupljenost čini sljedeća grupa dobavljača naznačena u tablici br. 20.

**Tablica br. 20.** Pregled otvorenih stavaka na 31.12.2006. godine

R.br.	Dobavljač	Potražuje	%
1	INA INDUSTRIJA NAFTE D.D. SD RAF. I VELEP.	409.736,58	21,97%
2	TRIGLAV OSIGURANJE D.D.	313.410,83	16,81%
3	BRIONI D.D. PULA	290.051,50	15,55%
4	M.B. AUTO D.O.O. ZAGREB	110.969,01	5,95%
5	AUTOHRVATSKA DIJELOVI D.O.O ZAGREB	64.564,50	3,46%
6	TRGOMETAL D.O.O ZAGREB	64.171,77	3,44%
7	ODVJETNIK MIODRAG KLIBA	62.415,80	3,35%
8	MAN PRODAJNO SERVISNI CENT4RI	60.907,69	3,27%
9	PANEX-TIREX D.O.O. ČAKOVEC	37.673,60	2,02%
10	DENO D.O.O.VODNJAN	36.883,64	1,98%
11	OSTALI DOBAVLJAČI	414.187,53	22,21%
	<b>UKUPNO</b>	<b>1.864.972,45</b>	<b>100,00%</b>

## 5. POKRIĆE GUBITAKA

### 5.1. Pokriće gubitka iz perioda od 1996.godine do 2000.godine.

Preneseni gubitak iz perioda od 1996. godine do 2000.godine djelomično je podmiren, međutim prema podacima u tabeli br.21. i dalje je nepodmireno 8,219 mil kuna.

Struktura nepodmirenih gubitaka po godinama je sljedeća:

**Tablica br. 21.** *Nepodmireni gubici u poslovanju :iz '96.g., '97.g., '98.g., '99.g. i 2000.g (per.31.12.2006.)*

Općina	% vlasništva	Gubici iz 1996.god	Gubici iz 1997.god.	Gubici iz 1998.god	Gubici iz 1999.god	Gubici iz 2000.god	Sveukupni gubici 96.g. - '00.g. OSTATAK OBVEZE	%
Pula	71%	0,00	0,00	389.166,72	2.335.286,52	1.926.920,94	4.651.374,18	56,59%
Barban	2%	34.705,11	29.633,29	59.388,86	65.782,72	132.561,15	322.071,13	3,92%
Ližnjan	5%	87.177,11	74.083,23	156.943,60	164.456,80	328.402,88	811.063,62	9,87%
Marčana	3%	0,00	0,00	0,00	0,00	92.106,18	92.106,18	1,12%
Medulin	7%	0,00	0,00	52.272,15	230.239,52	413.964,03	696.475,70	8,47%
Svetvinčenat	2%	0,00	0,00	53.853,91	65.782,72	97.561,15	217.197,78	2,64%
Vodnjan	10%	55.474,15	148.166,47	313.887,21	328.913,58	582.805,76	1.429.247,17	17,39%
<b>UKUPNO</b>	<b>100%</b>	<b>177.356,37</b>	<b>251.882,99</b>	<b>1.025.512,45</b>	<b>3.190.461,86</b>	<b>3.574.322,09</b>	<b>8.219.535,76</b>	<b>100%</b>

Nastale gubitke, koji su se dogodili u ranijem razdoblju, moguće je okarakterizirati kao posljedicu, nepravovremene i nedovoljne uplate potrebne subvencije-potpore i nepodmirenih obveza po pokriću gubitaka iz ranijih razdoblja, kao i povećanje 'izvanrednih' ostalih troškova.

## 5.2. Pokriće gubitka iz 2006.godine

No, unatoč ostvarenim prihodima, negativne tečajne razlike, razni troškovi prema EBRD, interkalarne kamate i dr. utjecalo je na gubitak od **160.245,44** kuna.

Predlaže se pokriće iskazanog gubitka u iznosu od **160.245,44** kuna po kriteriju vlasničkih udjela iz proračuna jedinica lokalne samouprave, osim Općine Svetvinčenat, koji bi se pridodao Gradu Puli.

Na poslovni rezultat u 2006.godini unatoč ostvarenim prihodima utjecala su znatna opterećenja iskazna kroz ostale troškove.

## 6. ZAKLJUČAK

S obzirom na dosadašnji uloženi trud, brojne mjere i akcije na poboljšanje organizacije rada i rezultate poslovanja, koje su se provodile tijekom cijele 2006. godine, rezultati poslovanja su u cjelini zadovoljavajući.

Upravo namjerom Grada Pule da se ulaganjem u komunalnu infrastrukturu ( kupnjom novih autobusa ) stvore svi preduvjeti za kvalitetnijim i sigurnijim javnim gradskim prijevozom, ali i značajnijim utjecajem na poboljšanje postojećih prilika u prometnom smislu : osiguravanjem i davanjem prednosti javnom gradskom prijevozu u odnosu na individualni, izgradnjom parkirnih kuća, smanjenjem štetnih ispušnih plinova u centru grada, smanjenjem buke, očuvanjem kulturne i spomeničke baštine,... pokrenuo se projekt razvitka javnog gradskog prijevoza uz suradnju s Europskom bankom za obnovu i razvoj.

Grad Pula prihvatio je i svoju potporu investicijskom projektu, koji se odnosi na zajam između Europske banke za obnovu i razvoj ( EBRD ) i Pulaprometa d.o.o., putem ugovora o pružanju javne usluge. Na ovaj se način uspostavlja jasan temelj održivog razvoja javnog prometa uz punu transparentnost i odgovornost.

Od svibnja do listopada Grad Pula je i popularno turističko odredište, te je time izložen i ozbiljnim prometnim zagušenjima uz nedostatak parkirnog prostora, te istovremenu prisutnost izuzetno visoke navike građana Pule u korištenju osobnih automobila.

Za rješenje takvih poteškoća, grad je odlučio pripremiti održivu prometnu strategiju koju podupire i Europska banka za obnovu i razvoj.

**Za pripremu prometne strategije Europska banka za obnovu i razvoj je izdvojila 250.000 EUR sredstava iz fondova Tehničke kooperacije.**

**Nizozemska Vlada ( Fond za manje jedinice lokalne samouprave u Hrvatskoj ) dodijelila je dodatnih 50.000 EUR iz sredstava Tehničke pomoći za pripremu projekta, te za evaluaciju postojećeg prometnog i parkirnog managementa u Gradu Puli.**

Sagledavanjem svih dosadašnjih pokazatelja Prometnom strategijom se prije svega želi :

- popularizirati javni gradski prijevoz, dajući mu prednost u odnosu na individualni,
- povećati broj parkirnih mjesta,
- smanjiti broj nelegalno parkiranih vozila,
- uvesti mrežu biciklističkih staza,
- urediti mjesto/a namijenjeno parkingu turističkih autobusa,
- povećati protočnost prometa, te
- smanjiti razinu ispušnih plinova i razinu buke.

Analizom će biti obuhvaćena postojeća parkirna mreža u centru ( kojeg obuhvaća prostor Ulice J. Dobrile, Trga Republike, Stankovićeve, Kukuljevićeve, Splitske ulice do Rive ), te van njega.





**Na temelju Prometne strategije preporučiti će se optimalne buduće parkirne lokacije u gradu i na njegovim ulazima, a koje će biti usklađene se postojećom mrežom najfrekventnijih autobusnih linija prijevoznika.**

Budući da je otvoren čvor Stancija Pelićeti koji će predstavljati glavni ulaz u Grad Pulu, poglavito u periodu od svibnja do listopada, nužnim se nameće izgradnja parkirnog prostora na tom području. Time bi se na učinkovit način omogućilo prometovanje javnim gradskim prijevozom prema gradu sa frekvencijom od svakih deset minuta i to gradskim linijama 2.i 3.

Navedeno bi se moglo izvesti po kvalitetnom rješenju čvora Šijana 2 ( križanje Šijanske ulice – Ceste Prekomorskih brigada i 43. Istarske divizije ) i izgradnje kvalitetnog ugibališta u ulici 43. istarske divizije, nasuprot Autobusnom kolodvoru.

Destinacije koje bi povezivala ova linija je ( Riva, Centar, Amfiteatar, te ostali turistički i drugi sadržaji ).

Nadalje, daljnjim produžetkom Istarskog ipsilona od Stancije Pelićeti do Medulina, stvara se pretpostavka drugog ulaza u grad pomoću javnog gradskog prijevoza i novog platoa ( parkirnog prostora ). Spomenuta bi trasa naime, prelazila županijsku cestu između naselja Šikići i Jadreški.

Budući da na toj trasi prolazi gradska linija 6. Jadreški – Kaštanjer – Valkane – Kaštanjer - Jadreški i županijska linija 25. Pula-Medulin-Pula, destinacije koje bi povezivala ova linija su ( obje bolnice, Tržnica, Centar, Valkane – sportski sadržaji ).

U budućnosti bi ta linija mogla prometovati svakih dvadeset minuta.

Zaključno, tijekom 2006. godine Društvo je održavalo zadovoljavajuću likvidnost, što je i primjetno u tab. 17. u kojoj je razvidno da je došlo do smanjenja obveza prema dobavljačima u 2006. godini za 204.000,00 kuna u odnosu na prethodnu godinu. No, budući da na prihod od prijevoza izravno utječu cijene voznih karata, u tom će se segmentu morati povesti više pažnje kako bi Društvo moglo pravovremeno izvršavati svakodnevne aktivnosti bez financijskih poteškoća.

Zajedničkom suradnjom jedinica lokalne samouprave i prijevoznika stvara se novi image javnog gradskog prijevoza i time pred nas postavlja obvezu da se takav kvalitativan trend nastavi i u narednim godinama.

DŠ/

DIREKTOR  
Igor Škatar dipl. oec.